



Rasspecifik Avelsstrategi för Tibetansk Spaniel

© Copyright 2021. Svensk Specialklubb för Tibetansk Spaniel.



Innehållsförteckning

Rasspecifik avelsstrategi för Tibetansk Spaniel	3
SSTS skall	3
Historik	4
Population/avelsstruktur	6
Hälsa	12
• PRA - Progressiv Retinal Atrofi	13
• Cherry Eye	16
• Distichiasis	16
• Entropion.....	17
• Övriga ögon diagnoser	17
• Renal dysplasi, RD (tidigare PNP, progressiv nefropati).....	18
• Navelbråck.....	19
• Patellaluxation.....	20
Exteriör	21
Mentalitet.....	22
Revisionshistorik.....	23
Utlåtande gällande revidering av föregående RAS.....	24



Rasspecifik avelsstrategi för Tibetansk Spaniel

Svensk Specialklubb för Tibetansk Spaniel (SSTS) mål är att väcka intresse för och främja avel av sunda, mentalt och exteriört goda tibetansk spaniel samt att förvalta rasens specifika egenskaper och attribut enligt den av FCI stadfästa rasstandarden för tibetansk spaniel.

Uppfödarnas val av avelsdjur ligger till grund för bevarandet av denna urgamla hundras. Ärftlig variation är en förutsättning för rasens fortlevnad. Aveln skall vara målinriktad och hållbar. Med hållbar menar SSTS att aveln inte skall leda till brister i hälsa, mentalitet eller exteriör eller att aveln skall frambringa extrema exteriöra avarter. Vidare är det ytterst viktigt att rasens genetiska variation bevaras.

Goda hundar anser SSTS vara typmässigt goda hundar. Typ är summan av alla de egenskaper som tillsammans utgör rasen tibetansk spaniel och som klart skiljer den från alla andra hundraser. Egenskaperna beskrivs tillsammans med helheten och bakgrunden i FCI:s rasstandard för tibetansk spaniel.

SSTS ansvarar tillsammans med Svenska Kennelklubben (SKK) för hundrasen tibetansk spaniel i Sverige.

Avel skall ske i överensstämmelse med den svenska djurskyddslagstiftningen och enligt SKK:s grundregler.

För att förvalta tibetansk spaniel som den friska och kända hundras den är, har SSTS utarbetat nedanstående riktlinjer som stöd för avelsarbetet.

SSTS skall

- Verka för en bred avelsbas
- Verka för genetisk variation
- Verka för en god hälsa som möjliggör ett långt liv
- Motverka exteriöra ytterligheter

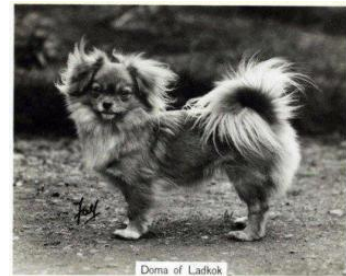
Historik

Tibetansk Spaniel är en urgammal ras från Asien. Ingen kan dock med säkerhet säga om rasen för tusentals år sedan var tibetansk eller kinesisk. Små hundar har sedan urminnes tider ansetts som värdefulla gåvor både i Tibet och Kina, men det är omöjligt att veta vem som skänkte det första exemplaret till vem. Tibetanerna betraktar rasen som tibetansk, och det sedan tusentals år. De hölls högt i slutna palats och kloster, både som sällskapshundar och vakthundar. Små hundar hade även en stor betydelse i religiösa riter och ansågs vara andebesvärljare av stort värde.

Dagens Tibetansk spaniel är Englands verk. Det var britterna, som upptäckte och tog med sig de små hundarna till hemlandet. Vid slutet av 1800 talet fanns flera namngivna tibetansk spaniel i England. The Hon. Mrs. MacLaren Morrisson tog med sig ett antal hundar till England och hon beskrev rasen i "The Twentieth Century Dog" publicerad 1904. "De är intelligenta, tillgivna, smarta och mycket goda följeslagare och sällskap".

1934 bildades "The Tibetan Breeds Association" och de fyra erkända tibetanska raserna fick sina egna rasstandarder.

Andra världskriget slog hårt mot rasen. Endast en känd hund, hanen Skyid, överlevde kriget och kom att användas i återuppbyggnaden av rasen. Två helsyskon, Garpon och Potala, kom till England 1946 och 1947 och sistnämnda år kom ytterligare en obesläktad tik nämligen Dolma. Det är dessa hundar som är grundstommen till dagens tibetansk spaniel.



De senaste fyra åren har förhållandevis få hundar registrerats i landet med 2016 169 st, 2017 169 st, 2018 154 st och 2019 170 st.

Sverige

1955 importerades den första tibetansk spanieln till Sverige och följande år skedde den första registreringen. En mindre uppfödning av rasen bedrevs i slutet av 1950-talet.

I början av 1960-talet förde rasen en mycket tynande tillvaro men i mitten av decenniet importerades ett antal hundar från England. Flera importer var dräktiga tikar och registreringarna ökade. Största antalet registreringar nådde rasen 2008 med 481 individer. Därefter har registreringssiffrorna minskat allt eftersom till nuvarande siffror med ca 200 per år.

Finland

Till Finland importerades de första tibetansk spaniel från England 1964 och de nådde snabbt stor popularitet med närmare 1000 registreringar i slutet av 1970 talet. De senaste fyra åren har registreringssiffrorna varit, 2016 743 st, 2017 655 st, 2018 635 st och 2019 577 st.

Norge

Till Norge kom de första rasrepresentanterna från Sverige 1974. Rasen har nu gått om Sverige beträffande antalet registreringar och de senaste fyra åren har registreringssiffrorna varit, 2016 352 st, 2017 319 st, 2018 326 st och 2019 320 st.



Danmark

Danmark importerade sin första tibetanska spaniel från England redan 1966 men rasen fick en trög start med endast ett fåtal registreringar under 1960 och 1970, men har legat ganska jämt under 2010-talet. De senaste fyra åren har registreringssiffrorna varit, 2016 165 st, 2017 142 st, 2018 196 st och 2019 151 st.

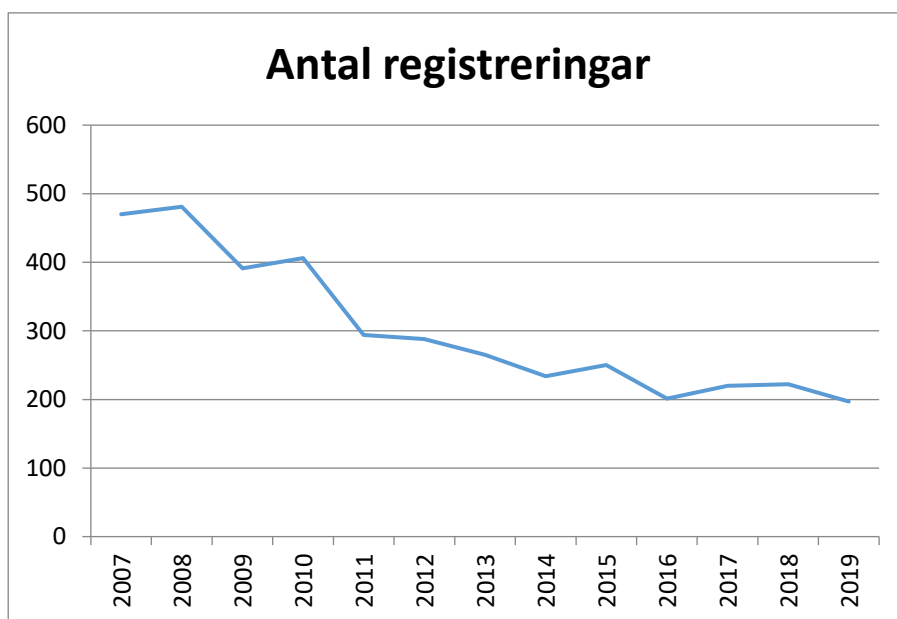
Det finns följaktligen en förhållandevis stor population av rasen inom de nordiska länderna med goda möjligheter till utbyte av avelsmaterial.

Population/avelstruktur

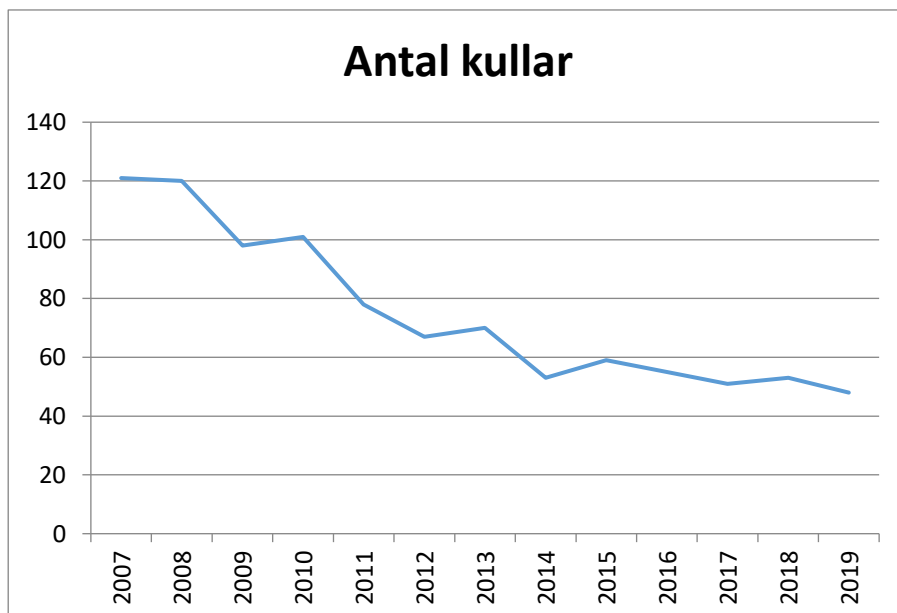
Rasklubben publicerar varje år i klubbtidningen statistik över antal registreringar, antal kullar, snitt kullstorlek samt använda hanar.

Nedan redovisas antal importer inom parentes.

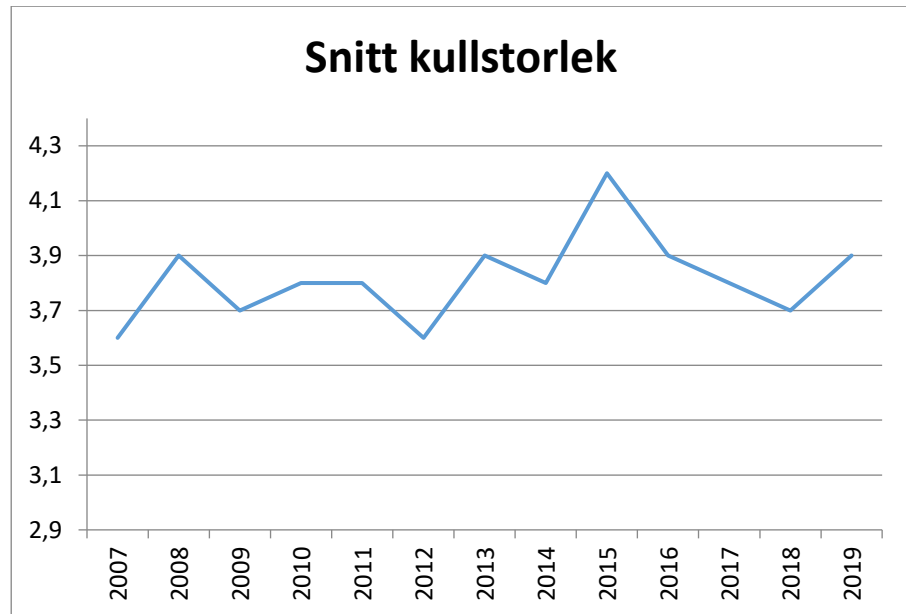
År	Antal registreringar
2007	470 (13)
2008	481 (14)
2009	391 (13)
2010	406 (11)
2011	294 (9)
2012	288 (14)
2013	265 (14)
2014	234 (18)
2015	250 (7)
2016	201 (7)
2017	220 (9)
2018	222 (6)
2019	197 (14)



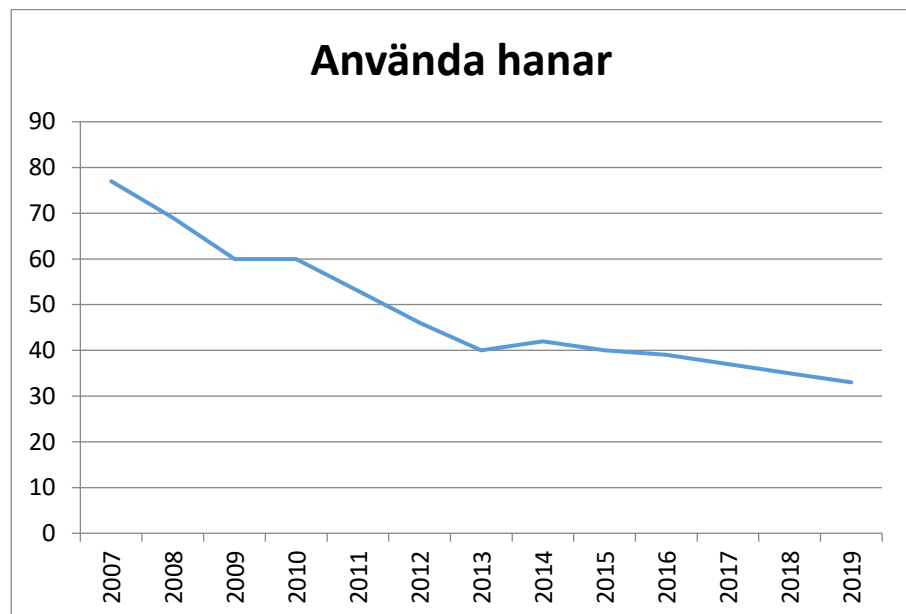
År	Antal kullar
2007	121
2008	120
2009	98
2010	101
2011	78
2012	67
2013	70
2014	53
2015	59
2016	55
2017	51
2018	53
2019	48



År	Snitt kullstorlek
2007	3,6
2008	3,9
2009	3,7
2010	3,8
2011	3,8
2012	3,6
2013	3,9
2014	3,8
2015	4,2
2016	3,9
2017	3,8
2018	3,7
2019	3,9



År	Använda hanar
2007	77
2008	69
2009	61
2010	60
2011	53
2012	46
2013	40
2014	42
2015	40
2016	39
2017	37
2018	35
2019	33



Man ser en minskning av antalet avelshannar, vilket inte är konstigt eftersom antalet kullar minskat och därmed även antalet registreringar av valpar.

Hanhundsanvändning (de 15 med flest totalt antal valpar 2015-2019):

Reg.nr.	Namn	Antal svenskfödda valpar		
		2010-2014	2015-2019	Tot tom 2019
S46562/2009	Dragonsong Chevron One	82	4	102
S28166/2009	Julindras Spring River	49	26	75
64738/2006	Nalinas Loknath Lo	34	8	67
S43512/2009	Farsan På Bergrabben Av Elgberget	46	10	56
S28547/2009	Follow Up Up And Away	29	25	54
S44962/2006	Strömkarlens Tian Shan	13	18	52
S20276/2004	Lill Tibben's Xolar Plexus	26	11	52
S54430/2008	Kangris Knuckle Duster	31	18	49
S45124/2008	Tibroke's Space Bandit	19	14	47
S68950/2008	Follow Tiny Panther	11	25	36
SE63042/2011	Twist	0	36	36
SE51112/2010	Gamla Herrgården Mozart	15	19	34
SE20397/2013	Raising's Shiva	0	32	32
SE54250/2010	Chaing-Jemi's Lactusa Sat Capitata	14	18	32
SE57461/2014	Bondmorans Mint-Kokos	0	29	29
Antal födda valpar		1399	1043	

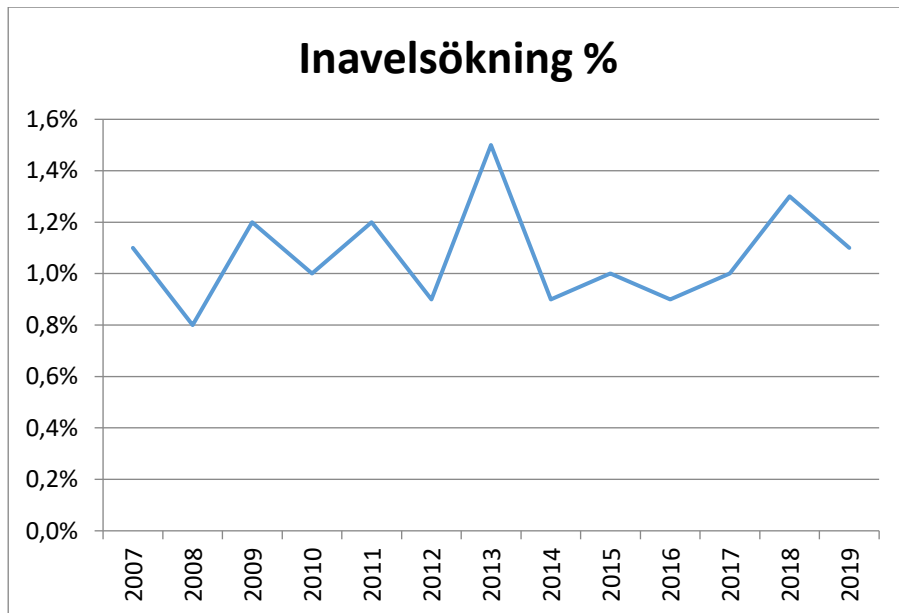
En hanhund bör inte bli far till mer än max 5% av valparna i sin generation.

Det totala antalet valpar under en hanhunds livstid beräknas på den genomsnittliga årsregistreringen under 5 år, och siffran varierar alltså från år till år.

Åren	Registrerat antal valpar	Max antal valpar på en hanhunds livstid
2010-2014	1399	70
2015-2019	1043	52

Rasens genomsnittliga inavelsgrad, beräknad över 5 generationer:

År	Inavelstrend
2007	1,10 %
2008	0,80 %
2009	1,20 %
2010	1%
2011	1,20%
2012	0,90%
2013	1,50%
2014	0,90%
2015	1,00%
2016	0,90%
2017	1%
2018	1,30%
2019	1,10%



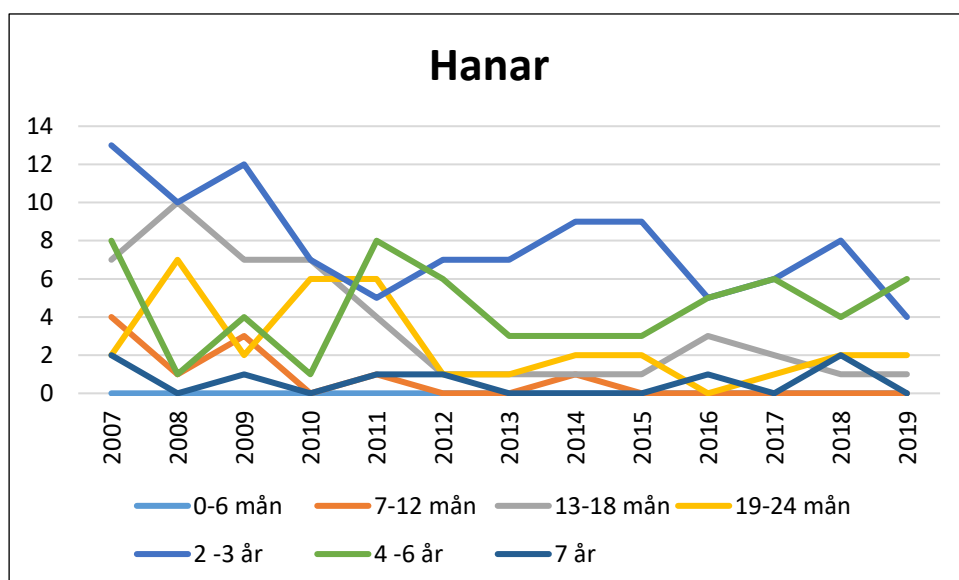
Rasens inavelstrend fördelat på parningar:

De gränsvärden som finns är 6,25 % (kusiner), 12,50 % (halvsyskon) och 25,00 % (helsyskon):

Kullar födda	Fördelning parningar i procent			
	Upp t.o.m. 6,25%	6,26%-12,49%	12,5%-24,99%	Över 25%
2007	113	6	2	0
2008	117	3	0	0
2009	96	3	1	0
2010	97	3	1	0
2011	73	4	1	0
2012	67	0	0	0
2013	66	3	1	0
2014	50	2	1	0
2015	57	2	0	0
2016	53	2	0	0
2017	51	0	0	0
2018	50	3	0	0
2019	45	3	0	0

Föräldradjurens ålder vid första kull: Hanar

	0-6 mån	7-12 mån	13-18 mån	19-24 mån	2 -3 år	4 -6 år	7 år
2007	0	4	7	2	13	8	2
2008	0	1	10	7	10	1	0
2009	0	3	7	2	12	4	1
2010	0	0	7	6	7	1	0
2011	0	1	4	6	5	8	1
2012	0	0	1	1	7	6	1
2013	0	0	1	1	7	3	0
2014	0	1	1	2	9	3	0
2015	0	0	1	2	9	3	0
2016	0	0	3	0	5	5	1
2017	0	0	2	1	6	6	0
2018	0	0	1	2	8	4	2
2019	0	0	1	2	4	6	0



Vi ser att våra hundars avelsdebut ligger senare i livet, framför allt hos våra tikar.

SKK:s grundregler och Jordbruksverkets regelverk har en satt, 18 månader som lägsta ålder för tik att avelsdebutera.

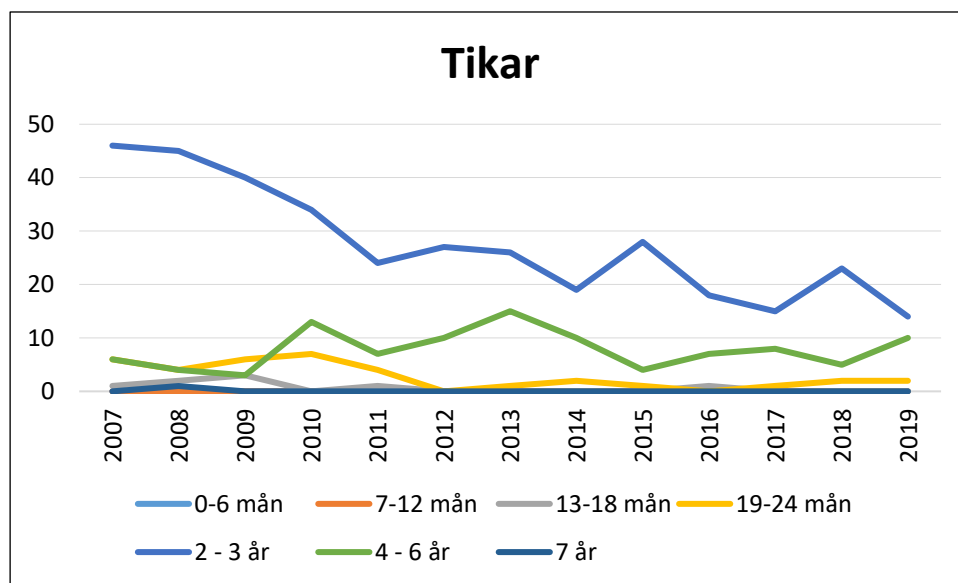
För hanar finns ingen ålder satt, men hanen ska ha uppnått mogen ålder.

SSTS rekommenderar avelsdebut för både tikar och hanar vid tidigast två års ålder.

Våra tibetanska hundar blir gamla och är friska långt upp i ålder, så det finns tid att vänta. Vissa sjukdomar hinner debutera och vi kan på så vis undvika att föra de arvsanlagen vidare.

Föräldradjurens ålder vid första kull: Tikar

	0-6 mån	7-12 mån	13-18 mån	19-24 mån	2 - 3 år	4 - 6 år	7 år
2007	0	0	1	6	46	6	0
2008	0	0	2	4	45	4	1
2009	0	0	3	6	40	3	0
2010	0	0	0	7	34	13	0
2011	0	0	1	4	24	7	0
2012	0	0	0	0	27	10	0
2013	0	0	0	1	26	15	0
2014	0	0	0	2	19	10	0
2015	0	0	0	1	28	4	0
2016	0	0	1	0	18	7	0
2017	0	0	0	1	15	8	0
2018	0	0	0	2	23	5	0
2019	0	0	0	2	14	10	0



Avelsmål

Fortsätta arbeta för låg inavelstrend.

Bredda avelsbasen.

Avelsstrategi

Att endast i undantagsfall göra kombinationer som ger samma eller högre inavelsgrad än 6,25% beräknad på 5 generationer.

Redovisa inavelsgraden för utlagda kullar till salu på hemsidan, genom att länka till avelsdata.

Redovisa hanhundsanvändningen i klubbens tidning "Tibbe-Nytt" utgåva 1, varje år.



Hälsa

Tibetansk Spaniel har ansetts och anses vara en frisk ras. Detta visar sig till exempel genom att, i vissa försäkringsbolag betalas en lägre premie än för genomsnittshunden.

I Agrias senaste publicerade statistik gällande åren 2011 till 2016, kan man jämföra tibetansk spaniels hälsa med alla andra rasers. Statistiken visar att vår ras är mindre representerad i de flesta skadekategorier, förutom ögonsjukdom/skada, mag- och tarmsjukdom samt hudsjukdomar, precis som den tidigare statistiken 2006 - 2011.

SSTS avelskommitté har under våren 2020 genomfört en hälsoenkät. De tre senaste enkäterna, utgår från tidigare enkät, med vissa justeringar. Anledningen till detta är att avelskommittén vill ha en enkät som kan användas vart femte år. Syftet med enkäten är att på sikt kunna upptäcka, jämföra och följa upp eventuella hälsoproblem och se till att rasen fortsätter att vara så frisk som möjligt. Hälsoenkäten 2009 skickades tillsammans med svarskuvert till 1000 tibetansk spanielägare, vilkas adresser rasklubben fått genom SKK. 2015 och 2020 års enkät utfördes som en webbenkät. Länk till enkäten publicerades på klubbens hemsida och facebookside. Svarsfrekvensen var 564 svar år 2009, 549 svar år 2015 och 514 svar år 2020. Inkomna svar publiceras på klubbens hemsida.

När det gäller hudproblem har vi sett en fortsatt liten nedgång i vår senaste enkät.

Ögonskador är vanliga hos alla kortnosade raser. I vår enkät sågs endast enstaka fall av ögonskada, vilket förmodligen beror på att nosen hos tibetansk spaniel inte tillåts bli för kort. Vi måste fortsatt se upp med cherry eye, distichiasis, entropion och rinnande ögon.

Knappt 6 % anger problem med mag-tarmsjukdomar i enkäten, medan tibetansk spaniel anges mer drabbad än medelhunden av mag-tarmproblem i Agrias statistik. Detta är något vi får fortsätta följa upp i vår nästa enkät.

Tibetansk spaniel har hälsoprogram på nivå 2 för PRA. Alla hundar som används i avel måste vara ögonlysta innan parning. Ögonlysningen får inte vara äldre än ett år. Numera kan vi även DNA-testa våra hundar för PRA-3

SSTS hälsofond hjälper bland annat till med ekonomisk ersättning vid obduktion, när hunden avlivas på grund av misstänkt Renal Dysplasi. Hälsofonden betalar även för blodprov av drabbad hund. Provet skickas till SLU, där det förvaras för framtida forskningsprojekt. Man har sett en ökning av utbetalningar för obduktion vid njursjukdom, men vare sig i vår enkät eller i Agrias statistik ser man några alarmerande siffror. Det vore intressant att se hur vanligt njursjukdom är som avlivningsorsak. SSTS har en förhoppning om att i framtiden kunna DNA-testa hundar för att se vilka hundar som bär på genen för Renal Dysplasi. Ett DNA- test skulle kunna fria hundar som idag stoppas i avel, alternativt inte används p g av misstänkt bärare av genen för RD.

Avelsmål

Behålla rasen frisk.

Avelsstrategi

Fortsätta att distribuera hälsoenkät vart femte år, som sedan redovisas på hemsidan och klubbens tidning.

PRA - Progressiv Retinal Atrofi

PRA är en välkänd ärftlig sjukdom som leder till blindhet. Båda ögonen angrips. Sjukdomen debuterar ofta med nattblindhet. PRA kan orsakas av olika förändringar i hundens arvs massa. I en del raser finns flera former av PRA, med olika genetisk bakgrund. Hos Tibetansk Spaniel är två former kända och man skiljer på PRA och PRA3.

- **PRA** kan än så länge endast upptäckas kliniskt vid ögonlysning.
- **PRA3** anses stå för ca 60% av PRA som Tibetansk Spaniel är drabbad av. År 2013 fastställde Animal Health Trust, ATH, ett DNA-test för PRA3. Detta efter att under flera år bedrivit forskning, på initiativ av de engelska rasklubbarna, för att hitta den gen som förorsakar PRA. SSTS bidrog förutom ekonomiskt med blodprov från drabbade individer men även blodprov på hundar över sju år, vilka ögonlysts utan anmärkning.

PRA-fall (ögonlysta):

År	1997	1998	1999	2000	2001	2002	2003
Antal PRA fall	0	2	1	0	0	1	0
År	2004	2005	2006	2007	2008	2009	2010
Antal PRA fall	1	2	2	2	1	0	1
År	2011	2012	2013	2014	2015	2016	2017
Antal PRA fall	0	1	0	0	0	0	0
År	2018	2019					
Antal PRA fall	3	1					

PRA3-fall (DNA-testade AFFECTED):

År	2013	2014	2015	2016	2017	2018	2019
Antal PRA3 fall	0	2	1	0	0	0	0

SSTS har försökt att sammanställa antalet DNA-testade hundar för **PRA3** under åren 2013-2019, men då inga register är kompletta redovisas siffror tagna både från SKK Avelsdata samt SSTS hemsida:

		Statistik hämtad från:	
		<u>SKK Hunddata</u>	<u>SSTS hemsida</u>
DNA-testade	CLEAR	162	206
"	CARRIER	9	23
"	AFFECTED	0	3
Hereditärt fria		453	-

SSTS har även försökt att följa utvecklingen vad gäller användandet av CARRIER för PRA3 i aveln, men det har varit svårt då många hundars provsvar inte har skickats till SKK för registrering i stamböckerna. På SSTS hemsida finns de flesta provsvaren, men tyvärr är detta register inte heller komplett, då en del provsvar inte skickas till SSTS utan bara till SKK.

Statistiken som följer är därför kanske inte komplett, men ger en ungefärlig bild av aveln med CARRIER.

Alla kullar har föräldrakombinationen CARRIER / CLEAR (eller hereditärt fri), och har fötts under perioden 2013-2019:

Totalt antal kullar	7	kullar
Totalt antal födda valpar	36	stycken

DNA-testning av valparna:

Totalt DNA-testade	16	stycken
Inte DNA-testade	20	"
DNA-testade CARRIER	5	"
DNA-testade CLEAR	11	"

Antal hundar med diagnosen CARRIER har alltså ökat med minst 5 stycken åren 2013-2019 genom medveten avel, men då mer än hälften av de födda valparna, 20 st, ej har DNA-testats är det med stor sannolikhet fler.

Arvsgång

Autosomalt recessiv

Detta innebär att båda föräldrarna till ett PRA fall kan vara friska anlagsbärare. Vid avel med 2 friska anlagsbärare finns det risk att 25 % av avkomman drabbas av sjukdomen, 50 % blir friska anlagsbärare och 25 % är friska, fria från anlag. Observera att dessa procentsatser är ett genomsnitt då man räknar i mycket stora populationer och är inte tillämpligt i mindre.



Avelsmål

Minimering av antalet PRA-fall inom rasen.

På sikt helt eliminera PRA3 ur rasen.

Avelsstrategi/Avelsrekommendation

Tibetansk Spaniel har sedan 1993-01-01 ingått i ett hälsoprogram (som ändrades från nivå 3 till nivå 2 i dec 2015) avseende PRA, vilket inneburit att ingen Tibetansk Spaniel får användas i avel om inte båda avelsdjuret är ögonlysta av auktoriserad ögonveterinär inom ett år vid parningstillfället.

SSTS ansökte 2015 hos SKK om ett hälsoprogram för PRA3 baserat på DNA-test och fick det godkänt av SKK AK i december 2015 på nivå 1. Detta innebär att SKK under 2016 började registrera DNA-testade individer officiellt.

Kravet på ögonlysning kvarstår då DNA-testet endast hittar PRA3, alltså inte PRA.

Hund som vid ögonlysning konstateras PRA bör även DNA-testas för PRA3, om den inte har blivit gentestad tidigare. Detta för att klargöra vilken form av PRA det rör sig om.

SKK:s grundregler kräver att hundar drabbade av PRA tas ur avel. Gäller såväl de som är undersökta med ögonlysning som de som är gentestade för PRA3.

Föräldrar, avkommor och helsyskon till hundar som genom ögonlysning fått diagnosen PRA, skall tas ur avel. Gäller även om de DNA-testats fria från PRA3.

SSTS rekommenderar att alla hundar som används i avel ska gentestas för PRA3 eller vara hereditärt fria.

Eftersom man vid DNA-test vet vilka hundar som är bärare av PRA3-gen, carrier, kan dessa hundar användas sparsamt (max 1 gång) i aveln, men då med hund som är testad fri från PRA3. Samtliga valpar bör DNA-testas innan försäljning, och man kan gå vidare med avel på de som testats fria.

SSTS mål är att fortsätta att följa utvecklingen vad gäller PRA3-testning samt användandet av carrier i avel.



Cherry Eye

Bakom tredje ögonlocket (blinkhinnan) sitter en tårkörtel. Den kan falla fram och syns då som en röd svullnad i inre ögonvrån. Det orsakas av att körteln har dåligt fäste. Operation krävs för att få tillbaka körteln på sin normala plats.

Arvsgång

Ärftlighet misstänks. I vissa fall kan det även orsakas av skada.

Avelsmål

Att fortsätta hålla cherry eye-fallen på en låg nivå.

Avelsstrategi/Avelsrekommendation

Användning av avelshund med cherry eye ska ske sparsamt.

Vid användning av avelshund med cherry eye, får inte det andra föräldradjuret vara behäftat med cherry eye.

Distichiasis

Distichiasis är felväxande ögonhår som kommer ut på ögonlockskanten innanför de vanliga ögonfransarna. Dessa kan irritera och skada hornhinnan. Det finns olika grader av distichiasis, allt från några få mjuka strån som inte ställer till problem, till ett eller flera vassa strån som smärtar.

Arvsgång

Det finns en ärftlig benägenhet att få problem med felväxande ögonhår.

Avelsmål

Att minska antalet fall av distichiasis.

Avelsstrategi/Avelsrekommendation

En hund med allvarlig distichiasis skall inte användas i avel.

En hund med lindrig distichiasis kan användas i avel sparsamt, tillsammans med ej drabbad hund.



Entropion

Entropion innebär inåt rullning av ögonlockskanten. Detta medför irritation i ögat och kan orsaka skador på hornhinnan.

Arvsgång

Flera arvsanlag påverkar huvudets utformning och relationen öga – ögonlock.

Avelsmål

Att minska antalet fall av entropion.

Avelsstrategi/Avelsrekommendation

Endast lindriga fall av entropion får användas i avel, och då i kombination med hund fri från entropion.

Övriga ögon diagnoser

Vid ögonspeglning upptäcks ibland olika former av katarakt och andra ögonsjukdomar.

Läs mer på SKK web ögon diagnos avelshund, alternativt baksidan på nya ögonlysningsblanketten.

Vid eventuell avel på en sådan individ gäller SKK's grundregler och avelsrekommendationer för samtliga raser.

Renal dysplasi, RD (tidigare PNP, progressiv nefropati)

Renal dysplasi, RD, är en defekt där hunden föds med underutvecklade njurar. Ett antal nefroner, vilka är de minsta funktionella enheterna i en njure, når av okänd anledning inte full mognad. Detta leder till att njurarna inte får full kapacitet bl.a. gällande rening av kroppens avfallsprodukter och produktion av hormonet erytroprotein, som är nödvändigt för bildandet av röda blodkroppar. Hur sjukdomen kommer att yttra sig eller hur länge hunden kommer att leva beror på hur underutvecklade njurarna är, vilket tycks variera mycket från individ till individ. Vanligtvis avlider hundarna vid mellan 3 månader och 2 års ålder, men fall har upptäckts av hundar som har levt ända upp till 8 års ålder.

RD-fall/statistik:

År	1997	1998	1999	2000	2001	2002	2003
Antal RD-fall	0	0	1	0	1	1	1
År	2004	2005	2006	2007	2008	2009	2010
Antal RD-fall	1	0	0	0	1	0	0
År	2011	2012	2013	2014	2015	2016	2017
Antal RD-fall	0	0	1	0	1	0	0
År	2018	2019					
Antal RD-fall	2	0					

Under senare år har några hundar (valpar och vuxna) avlidit på grund av symptom liknande RD, men där diagnosen inte har kunnat fastställas. SSTS bevakar denna utveckling löpande.

Arvsgång

Arvsgången har inte kunnat fastställas.

Det kan finnas olika orsaker till renal dysplasi, men i de fall sjukdomen drabbar hundar som är släkt med varandra, kan man dra slutsatsen att det sannolikt är en genetisk förändring som ligger bakom.

Avelsmål

Att identifiera drabbade individer av njurdefekter.

Att minimera RD inom tibetansk spaniel.

Att på sikt få fram ett DNA-test för RD.

Avelsstrategi/Avelsrekommendation

Informera via SSTS hemsida om att det är av största vikt att hundar som avlivas på grund av misstänkt Renal Dysplasi blir skickade till SVA för obduktion för att säkerställa diagnos. Innan avlivning bör även ett blodprov tas och skickas till SLU's biobank. Blodprovet är viktigt inför en framtida genforskning. Genforskning kan inte startas förrän det finns tillräckligt många diagnostiserade fall. Ekonomisk ersättning till både obduktion och blodprovstagning kan fås via SSTS Hälsfond, i gengäld mot att obduktionsprotokollen tillställs SSTS.

Då RD är en allvarlig sjukdom, kan följande rekommendation tillämpas i avelsarbetet: Den affekterade individen är självfallet inte aktuell för avel. Båda föräldrarna till den affekterade individen nedärver sannolikt en ökad risk för att utveckla njursjukdomen och ska därför fortsättningsvis inte användas i avel. Helsyskon till den drabbade individen bör endast användas sparsamt i avel, och då ej innan de fyllt 2 år för att ev sjukdom ska hinna att visa sig.

Navelbråck

I den första versionen av RAS angavs att små navelbråck är frekvent förekommande inom rasen. I den 2009 genomförda hälsoenkäten uppgav ca 25 % av samtliga ägare till tibetansk spaniel att deras hund har navelbråck. I hälsoenkäten från 2015 låg det fortfarande på ca 25 %, men har sjunkit till 20 % i hälsoenkäten 2020.

Arvsgång

Arvsgången är inte klarlagd.

Avelsmål

Att minska frekvensen navelbråck inom tibetansk spaniel.

Avelsstrategi

SSTS menar att åtminstone det ena föräldradjuret vid avel skall vara fri från navelbråck. Individer med stora navelbråck skall inte användas i avel.

SKK:s policy gällande navelbråck, framtaget av SKK:s avelskommitté år 2000:

AK3/2000, 22 maj 2000, säger att navelbråck är en ärftlig defekt och hund med medfött navelbråck bör inte användas i avel.

Patellaluxation

Patellaluxation innebär att knäskålen (patella) kan förflyttas (luxera) från sin normala position. Två former av patellaluxation förekommer. Den vanligaste formen är när knäskålen glider ur sin position och hamnar på insidan (medialt) av knäleden. Den andra formen är när knäskålen hamnar på knäledens utsida (lateralt). Det finns många olika bakomliggande orsaker till patellaluxation. Ett vanligt symptom är hálta. I de fall luxationen är permanent har knäskålen låsts i sitt läge och drabbade hundar får en typisk, knäande gång.

Patellaluxation konstateras genom palpering vid tidigast 1 års ålder. Gradering av patellaluxation sker på en skala från 0 till 3 och baseras på med vilken lätthet luxeringen sker.

Antal hundar med diagnos patellaluxation:

	Lateralt grad 1	Medialt grad 1	Medialt grad 2	Utan anm.	Totalt antal undersökta
2010	1	1	1	6	9
2011	0	0	0	16	16
2012	0	2	1	17	20
2013	0	2	2	20	24
2014	0	1	0	13	14
2015	1	1	0	10	12
2016	1	2	0	20	23
2017	1	2	0	16	19
2018	0	1	1	14	16
2019	0	2	1	19	22
Totalt antal	4	14	6	151	175
Totalt %	2,28 %	8,00 %	3,43 %	86,29 %	100,00 %

Arvsgång

Patellaluxation är med stor sannolikhet ärftlig, men arvsgången har inte kunnat fastställas. Enkelt autosomal recessiv arvsgång har föreslagits, men en vanligen accepterad uppfattning är att arvsgången är polygen, d v s flera olika gener samverkar.

Avelsmål

Att öka antalet undersökta individer, för att få bättre kunskap om patellastatusen inom rasen.

Avelsstrategi

Hundar med patellaluxation grad två ska inte användas i avel. Hundar med patellaluxation grad 1 kan användas i avel i kombination med individ som är testad utan anmärkning gällande patellaluxation.



Exteriör

Tibetansk spaniel är en urgammal hundras som finns och har funnits i de tibetanska munkarnas kloster i århundraden. Idag räknas Storbritannien som rasens hemland.

En tibetansk spaniel är en kvick, elegant och alert hund som i alla avseende ska vara lagom. Den passar lika bra i en pensionärsfamilj som i en barnfamilj. Rasen är robust och framåt och många tibetansk spaniel blir 13 - 14 år eller äldre.

Exteriört utmärks den av en lätt rektangulär kroppsform. Mankhöjden skall vara något lägre än kroppslängden mätt från manken till svansroten. Den skall idealt vara 10 tum (c:a 25 cm) hög och väga mellan 4 - 7 kg.

SSTS har haft officiella mätningar av rasen. Resultaten visar på en klar avvikelse uppåt. 78 % av hanarna låg på 26-28 cm, medan tikarna fanns mellan 25-27 cm. Allt tämligen jämt fördelat i samtliga åldersgrupper från 9 månader till över 7 år. Mankhöjden ligger lite över idealstorlek, men våra tibetanska spaniels skiljer sig enligt tillfrågade exteriördomare inte från övriga länders populationer.

Rörelserna skall vara fria, raska och parallella. Den har ett litet huvud som bärs upp av en måttligt kort, väl ansatt hals. En tibetansk spaniel skall ha måttliga vinklar och är på grund av detsamma en utmärkt klättrare. Pälsen skall följa kroppens kontur.

Ett lätt underbett med bredd mellan hörntänderna är önskvärt. Hunden skall inte visa tunga eller tänder när munnen är stängd.

I augusti 2016, informerades SSTS att "The Tibetan Spaniel KC breed standard has been changed according to the new Kennel Club Journal" Alla färger och blandningar av färger förutom merle är tillåtna. Ett antal andra raser har ändrat troligen på grund av hälsofrågor i samband med merlegenen. Vår standard tillåter alla färger och blandningar under förutsättning att hunden har svart eyeliner.

Avelsmål

Att bevara exteriören hos våra hundar, utan överdrifter och med variation inom rasstandardens ramar.

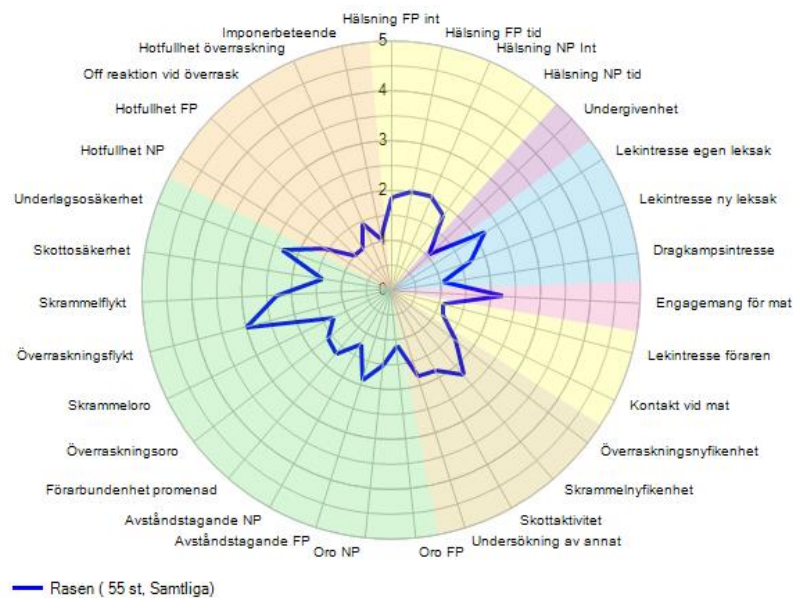
Avelsstrategi

Tillsända alla nya domare på tibetansk Spaniel ett domarkompendium.

Mentalitet

Temperamentet är alert, glatt, livligt och självmedvetet, men också envist och smart. Andra egenskaper är självständig och uppmärksam. Som så många österländska hundar har den en stolt högragenhet som säger att de själva bestämmer över sin tid och sina låtanden. Söker man en hund som slaviskt lyder minsta vink kanske Tibbens självmedvetenhet och intelligens inte passar, men söker man en tillgiven vän som är självständig, uppmärksam och alert och som ställer upp som sällskap i vått och torrt, ja, då är Tibben ett utmärkt val.

BPH-beskrivningar av rasen har påbörjats. SSTS har under några år lämnat ett bidrag om 200:- till varje BPH-beskriven Tibetansk Spaniel. Det är ännu för få individer beskrivna för att kunna presentera ett statistiskt underlag. Till och med 2019 är det totalt 55 hundar som har genomfört BPH, och det sammanslagna spindeldiagrammet ser för närvarande ut enligt följande:



Den tibetanska spanieln är en sund ras. SSTS strävar efter att rasen skall förbli den lilla roliga, robusta hund den alltid varit, nämligen en hundras utan överdrifter och i alla avseende lagom.

Avelsmål

SSTS anser att det är ytterst viktigt att förvalta alla rasens rastypiska attribut och inte förändra eller förädla den, varken exteriört eller mentalt. Vi har ett mycket gammalt kynologiskt arv att förvalta.

Avelsstrategi

Verka för att fler uppfödare och ägare låter BPH beskriva sina hundar.



Revisionshistorik

2004-10-12	SSTS fastslår RAS och lämnar in denna till Svenska Kennelklubben.
2006	Uppdaterad med resultat från den officiella mätningen som är gjord inom rasen
2010-10-16	Revidering inför RAS version 2
2011-04-04	Den av SSTS reviderade RAS version 2 antogs av SKK
2015-02-09	Revidering inför RAS version 3
2015-12-10	SKK antar SSTS begäran om hälsoprogram nivå 1 för PRA3 samt ändring av hälsoprogrammet för PRA till nivå 2
2016-04-01	SKK godkänner SSTS begäran om hälsoprogram nivå 1 för PRA3 samt nivå 2 för PRA
2016-09-29	Den av SSTS reviderade RAS version 3 antogs av SKK
2020-03-01	Revidering inför RAS version 4

Utlåtande över RAS för tibetansk spaniel

Undertecknad har på uppdrag av SKK/AK granskat Svenska Specialklubben för Tibetansk spaniels (SSTS) reviderade Rasspecifika Avelsstrategi (RAS) för tibetansk spaniel.

Jag finner strategin väl genomarbetad och dokumentet är väl förankrat i klubben. En webbaserad hälsoenkät har genomförts som uppföljning av en brevenkät. Slutsatserna av enkäterna är relevanta och visar att navelbräck och skador i och kring ögat fortsatt är problem som bör uppmärksammas i avelsarbetet för rasen.

Följande kan tjäna som förslag till förbättring av RAS inför framtiden:

Inavelsökningen är låg och har sänkts delvis genom importer. Hur har importerade hundar hanterats i beräkningen? De importerade hundarna har endast tre led i stamtavlan vilket underskattar inavelsökningen. Ange också gärna en högsta rekommenderade gräns för inavelsökning i en enskild parning (t.ex. 5 % över 5 generationer).

Klubben har inte angett en högsta gräns för antalet valpar efter hanar och tikar. Det är viktigt att studera antal valpar och barnbarn så att det inte blir allt för många barnbarn särskilt när antal valpar per år sjunker. Jag föreslår att klubben inför ett högsta rekommenderat antal valpar (kullar) per hane. Diskutera gärna även antal kullar per tik.

Jag önskar god fortsättning med avelsarbetet!

Knutby 29 september 2016.

Kjell Andersson